

Appel à manifestation d'intérêt
à l'attention des associations et structures naturalistes
pour la contribution au programme :
Amélioration et valorisation de la connaissance sur la flore
et la fonge patrimoniales de la région Occitanie.

Cahier des charges

Echéance : 15 mars 2024

CONTEXTE ET OBJECTIFS

La région Occitanie bénéficie d'un patrimoine naturel exceptionnel par sa richesse et par un maillage d'espaces naturels répartis sur l'ensemble de son territoire. Cette riche biodiversité fait aussi l'objet de pressions importantes pour lesquelles des données naturalistes actuelles et fiables sont nécessaires.

Les Conservatoires botaniques nationaux des Pyrénées et de Midi-Pyrénées (CBNPMP) et Méditerranéen (CBNMED) mènent et coordonnent, dans le cadre de leurs missions réglementaires, des actions de fond de connaissance sur la flore sauvage, les habitats naturels, et la fonge de leurs territoires d'agrément couvrant les anciennes régions Midi-Pyrénées (CBNPMP) et Languedoc-Roussillon (CBNMED). Les données ainsi rassemblées sont gérées dans les systèmes d'information des deux CBN (Lobelia et Simethis) et sont mises à disposition dans le cadre du Système d'information sur le patrimoine naturel (SINP Occitanie, qui compte plus de 3 millions de données flore et fonge) et valorisées par l'Observatoire régional de la biodiversité (ORB animé par l'Agence régionale biodiversité Occitanie).

La mobilisation de ces données a permis la réalisation de nombreuses stratégies et outils : listes rouges d'espèces menacées, catalogues départementaux, listes déterminantes et mise à jour des ZNIEFF...

Ces données, listes et travaux constituent des informations et outils mobilisables dans le cadre des différentes politiques publiques d'aménagement de l'espace ou de préservation de la biodiversité notamment.

La prise en compte de la flore patrimoniale passe aussi par des actions de communication et de sensibilisation sur les espèces et leurs habitats.

Les 2 CBN mènent en partenariat un programme d'amélioration et de valorisation de la connaissance sur la flore et la fonge patrimoniales de la région Occitanie, avec le soutien de la Région Occitanie et de la DREAL Occitanie, avec 3 étapes successives :

1./ Produire un état des lieux qualifié de la connaissance de la flore et de la fonge patrimoniales à l'échelle de la région Occitanie

Il s'agit de dresser un état de la connaissance et des besoins d'amélioration en identifiant les secteurs de méconnaissance et les priorités d'actualisation, en tenant compte notamment de l'obsolescence des données (période d'observation au-delà de laquelle une donnée n'est plus considérée comme actuelle ; ce sont les bornes d'actualités pour la mise à jour des Znieff qui ont été choisies, à savoir 12 ans pour les phanérogames et ptéridophytes et 24 ans pour la fonge et les bryophytes).

2./ Réaliser des inventaires en 2023 et 2024 (CBN avec la mobilisation de partenaires)

Les inventaires seront principalement orientés vers la flore vasculaire mais concerneront également les bryophytes, les algues et la fonge (y compris les champignons lichénisés). Pour les partenaires, la priorité sera donnée à l'actualisation des observations de taxons déterminants dans les Zones naturelles d'intérêt écologique, faunistique et floristique (ZNIEFF) dont les données sont majoritairement obsolètes ou susceptibles de l'être rapidement, ainsi que dans certains types d'habitats ciblés pour les champignons. En l'absence de ZNIEFF à actualiser, les prospections pourront être orientées soit vers les secteurs présentant des espèces patrimoniales à actualiser, soit vers les secteurs présentant

des lacunes de connaissance liées à des sous-prospections, où les espèces patrimoniales restent à rechercher.

3./ Restituer les connaissances produites et rassemblées aux acteurs du territoire

La restitution sera faite prioritairement en mobilisant les outils régionaux développés sous l'égide de la DREAL (SINP et son atlas, inventaire ZNIEFF actualisé), de l'ARB (ORB) et de la Région (plateforme Biocccitanie).

LA MOBILISATION DES RÉSEAUX DE BOTANISTES ET MYCOLOGUES

Le présent appel à manifestation d'intérêt vise à la mobilisation des réseaux de botanistes et mycologues bénévoles pour participer aux inventaires de terrain en 2024.

QUI PEUT RÉPONDRE ?

Cet appel à manifestation d'intérêt est accessible à l'ensemble des structures associatives et établissements publics à caractère scientifique d'Occitanie animant un réseau de botanistes ou de mycologues.

Sont éligibles les interventions de botanistes et mycologues bénévoles et les interventions de salariés éventuellement nécessaires à l'animation des groupes de bénévoles.

Ne pourront pas être retenues les initiatives à caractère individuel.

COMMENT PARTICIPER ?

L'annexe à cet AMI comprend une carte par département faisant apparaître les grands territoires écologiques et les ZNIEFF à mettre à jour pour la flore vasculaire ainsi qu'une liste des types d'habitats ciblés pour les champignons.

Pour participer vous devez renvoyer une déclaration d'intention comportant :

- la composition de l'équipe bénévole ;
- la liste des territoires dans lesquels vous proposez d'intervenir et le nombre de jours de terrain proposés pour l'action ;
- le nombre de jours éventuels d'animation salariée ;
- le budget demandé, en distinguant les frais de déplacements, les dépenses d'animation salariée, les dépenses de matériel consommable liées à des besoins de détermination. Les frais de séquençage ADN peuvent être pris en compte dans la mesure où ils sont justifiés par l'association pour des taxons dont la détermination le nécessite, et que la récolte est étudiée en amont.

La déclaration d'intention devra être signée par une personne habilitée à engager la structure.

MODALITÉS DE PRISE EN CHARGE

Les CBN prendront en charge les défraiements pour les déplacements, le coût des journées d'animation salariée, le coût du matériel consommable.

Les associations retenues se verront proposer une convention de partenariat qui précisera les modalités de réalisation, les modalités de saisie des données, les éléments techniques communiqués par les CBN et les modalités de prise en charge financière.

Les CBN donneront accès à toutes les informations utiles à la réalisation des inventaires, en particulier les données déjà inventoriées sur les sites et leur localisation avec la précision maximale disponible, via leurs systèmes d'information en ligne. Les modalités de saisie des données seront définies au cas par cas (saisie recommandée sur les systèmes d'information en ligne des CBN mais possibilité de saisie sur l'outil spécifique de l'association lorsque les transferts de données sont déjà organisés dans le cadre du SINP).

CRITERES ET MODALITES DE SELECTION

Chaque proposition doit s'inscrire dans les objectifs du présent appel à manifestation d'intérêt.

Les critères de sélection porteront sur la crédibilité opérationnelle de la proposition et les compétences mobilisées.

Les CBN analyseront l'ensemble des propositions reçues de manière à impliquer le maximum de partenaires, tout en valorisant la proximité géographique des secteurs d'inventaire. A l'issue de cette analyse, les CBN proposeront aux structures retenues une liste de secteurs à inventorier (ZNIEFF, mailles, habitats). Les CBN se réservent ainsi la possibilité de faire des propositions d'ajustement des candidatures reçues.

A l'issue, les candidats feront l'objet d'une notification formelle adressée par les CBN.

CALENDRIER

Date limite de dépôt des dossiers de candidature

15 mars 2024

Décision d'attribution

semaine du 18 mars 2024

MODALITES DE REPONSES

Les déclarations d'intérêt sont à adresser par email le 15 mars 2024 au plus tard, à l'attention de Gilles Corriol (gilles.corriol@cbnmpm.fr) et/ou Karine Faure (k.faure@cbnmed.fr), en précisant l'objet : Appel à manifestation d'intérêt 2024 Projet Connaissance flore fonge Occitanie.

Toute demande d'information complémentaire doit être adressée à l'une de ces deux adresses électroniques avec le même objet.

Annexes

1-Cartes départementales des territoires écologiques avec la localisation des ZNIEFF à mettre à jour pour la flore vasculaire

2-Liste des types des habitats à cibler pour améliorer la connaissance des champignons en région Occitanie

Pelouses mésophiles et prairies maigres anciennes

Pelouses xérophiles méditerranéennes et supraméditerranéennes

Prés tourbeux et tourbières (y compris boisées)

Pelouses, landines et combes à neiges alpines (et subalpines).

Roselières et magnocariçaies, y compris littorales

Cistaies et autres fruticées xérophiles

Dunes maritimes méditerranéennes

Vieilles forêts

Forêts caducifoliées mésophiles calcicoles et marnicoles

Forêts de ravin (tillaies, ormaies, buxaies)

Forêts hygrophiles y compris alluviales

Forêts et fourrés xérophiles (chênaies pubescentes, sol mince, versant sud...) hors domaine méditerranéen

Territoires et Znieff à prospecter

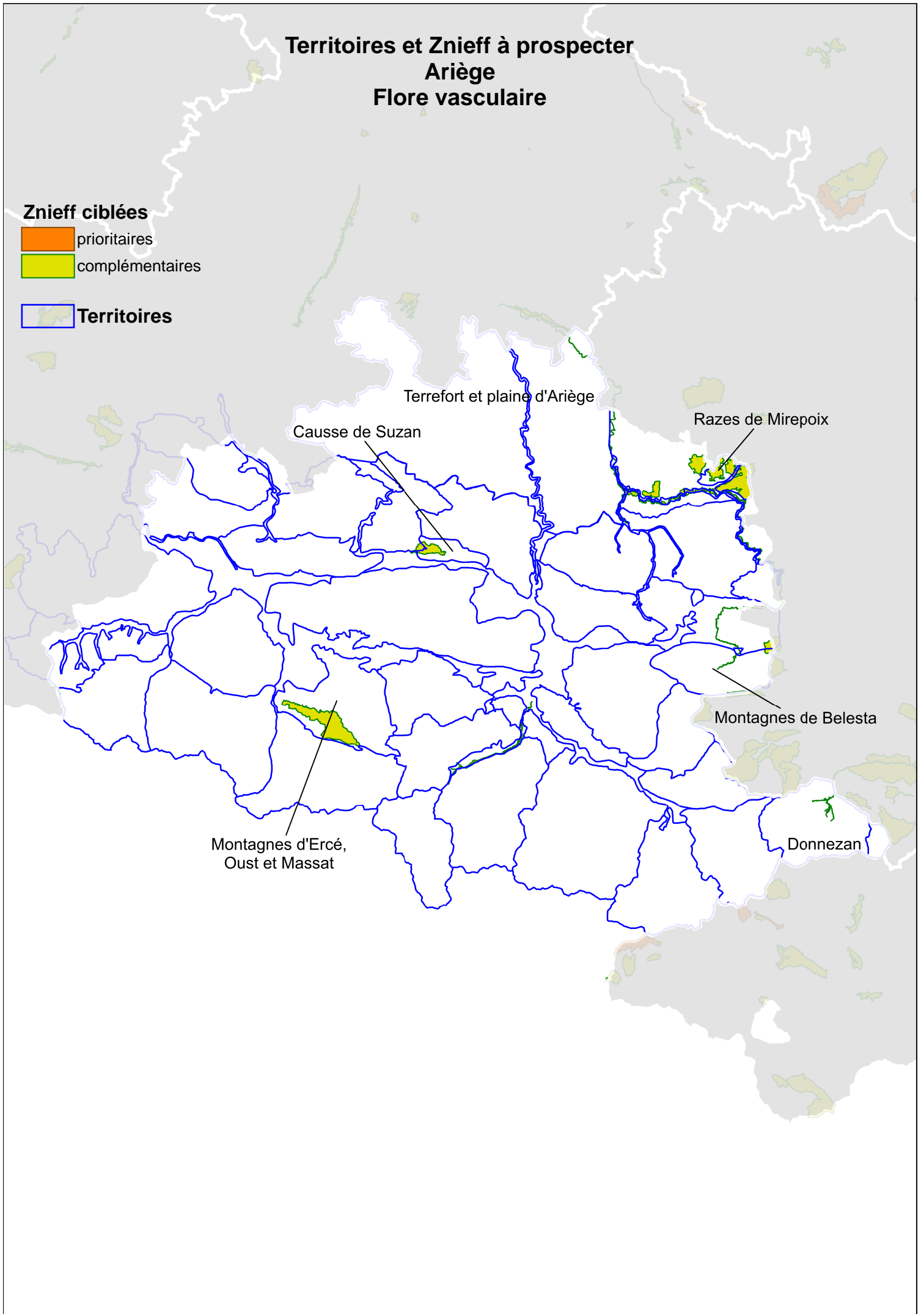
Ariège

Flore vasculaire

Znieff ciblées

-  prioritaires
-  complémentaires

Territoires



Territoires et Znieff à prospecter

Aude

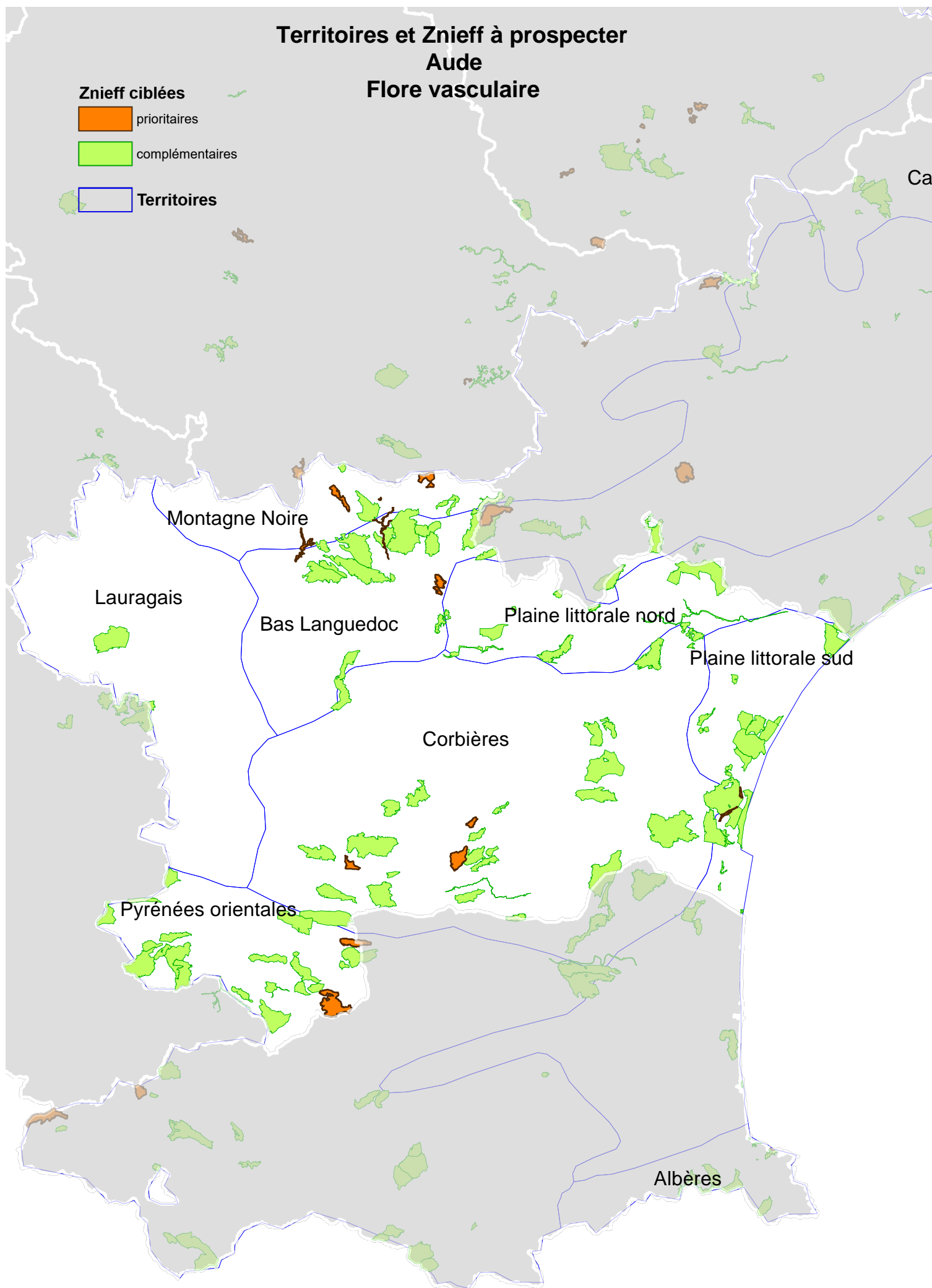
Flore vasculaire

Znieff ciblées

 prioritaires

 complémentaires

 Territoires





Territoires et Znieff à prospector

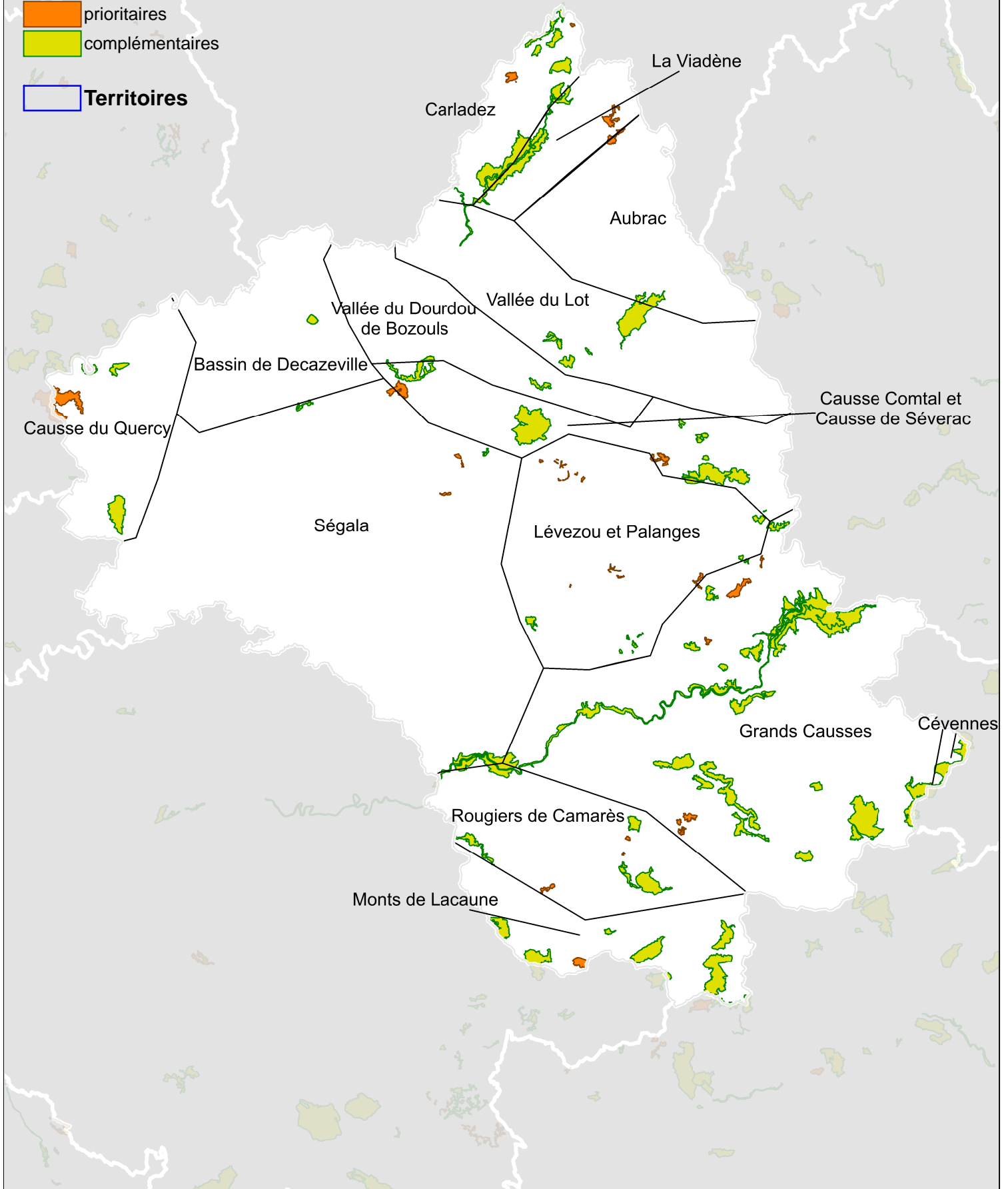
Aveyron

Flore vasculaire

Znieff ciblées

-  prioritaires
-  complémentaires

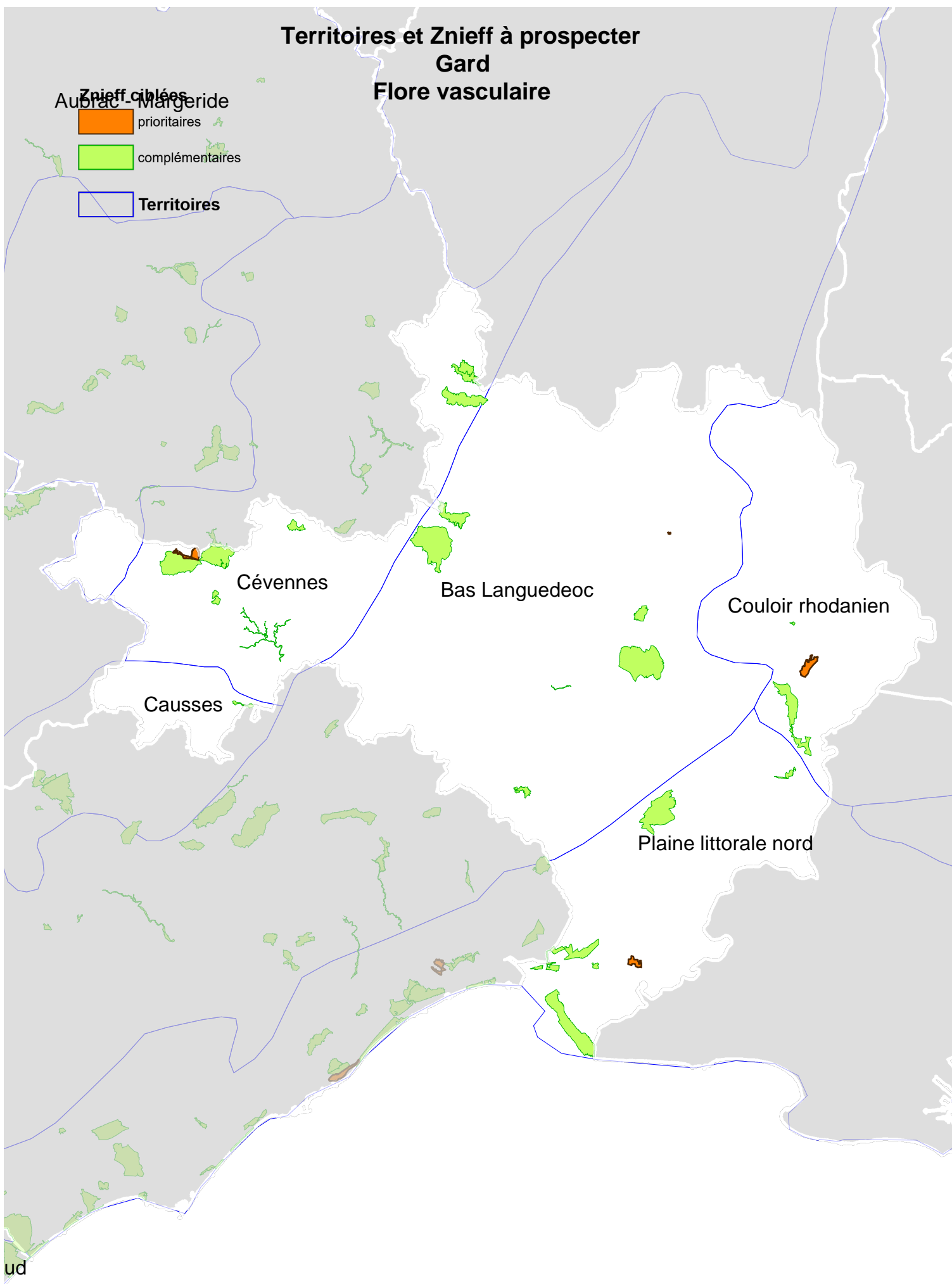
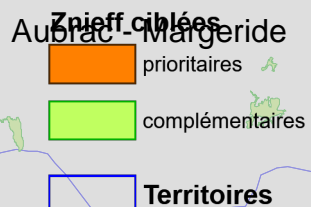
Territoires



Territoires et Znieff à prospecter

Gard

Flore vasculaire





Territoires et Znieff à prospecter

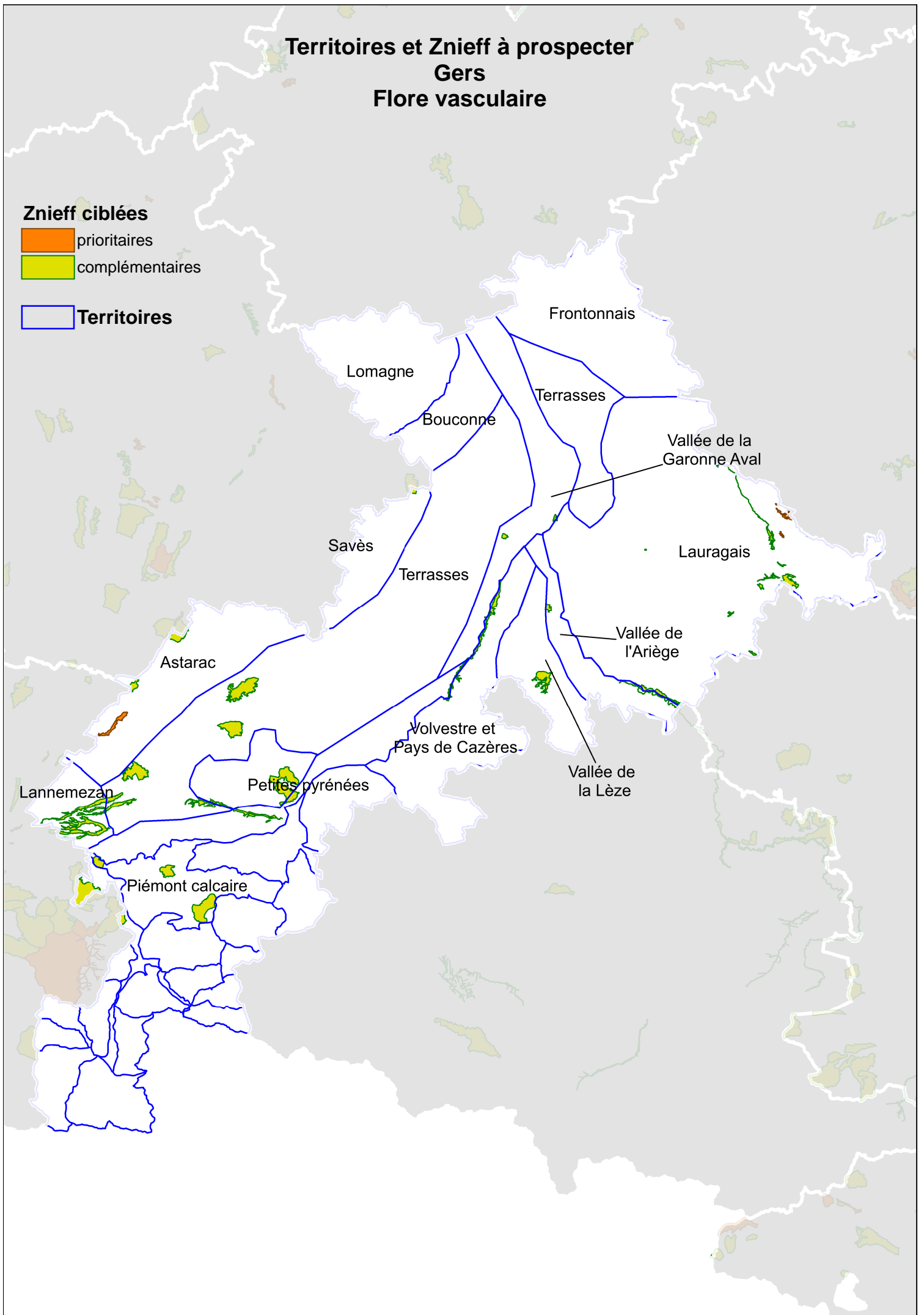
Gers

Flore vasculaire

Znieff ciblées

-  prioritaires
-  complémentaires

Territoires





Territoires et Znieff à prospector

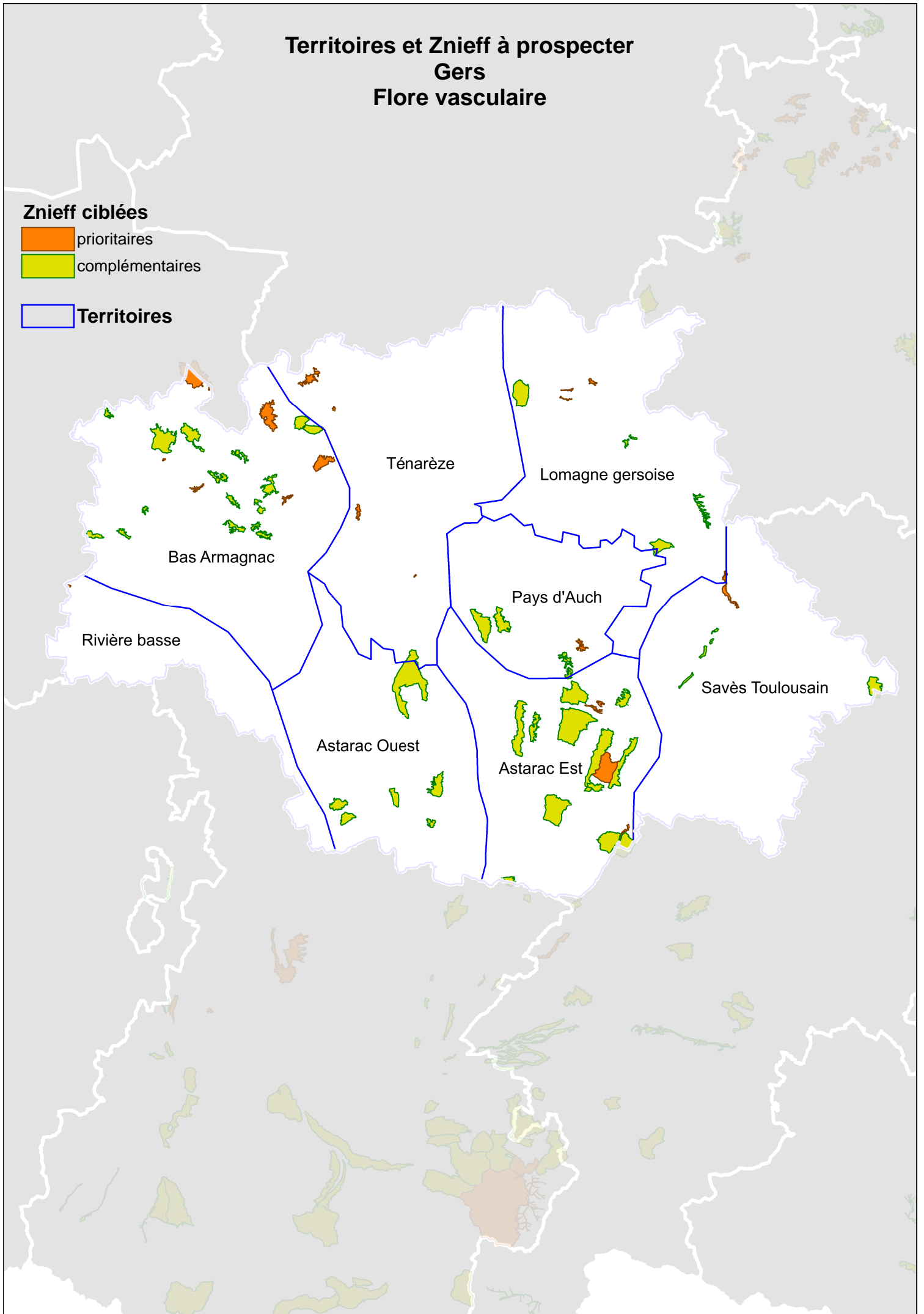
Gers

Flore vasculaire

Znieff ciblées

-  prioritaires
-  complémentaires

Territoires



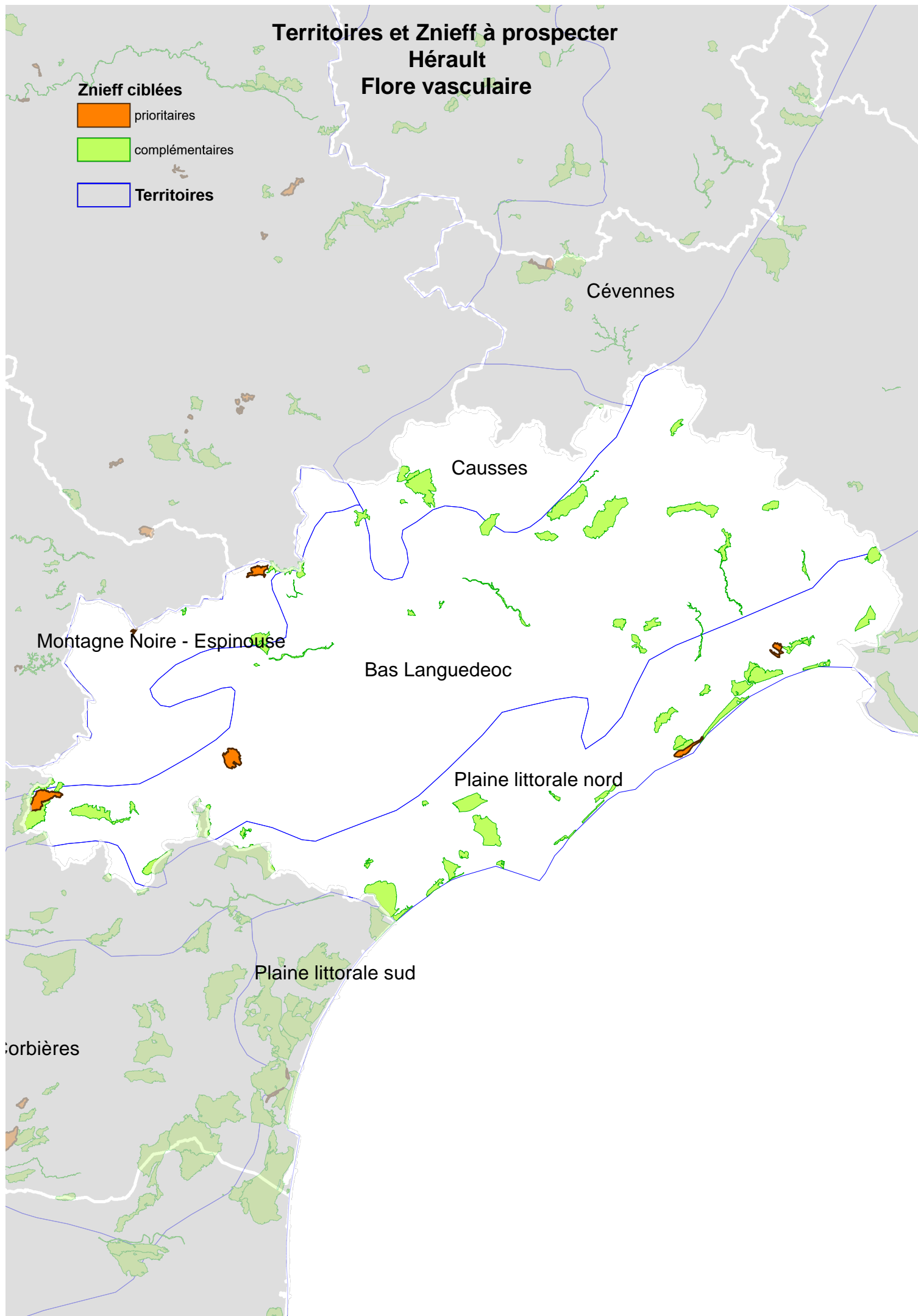
Territoires et Znieff à prospecter Hérault Flore vasculaire

Znieff ciblées

 prioritaires

 complémentaires

 Territoires



Cévennes

Causses

Montagne Noire - Espinouse

Bas Languedoc


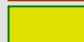
Plaine littorale nord

Plaine littorale sud

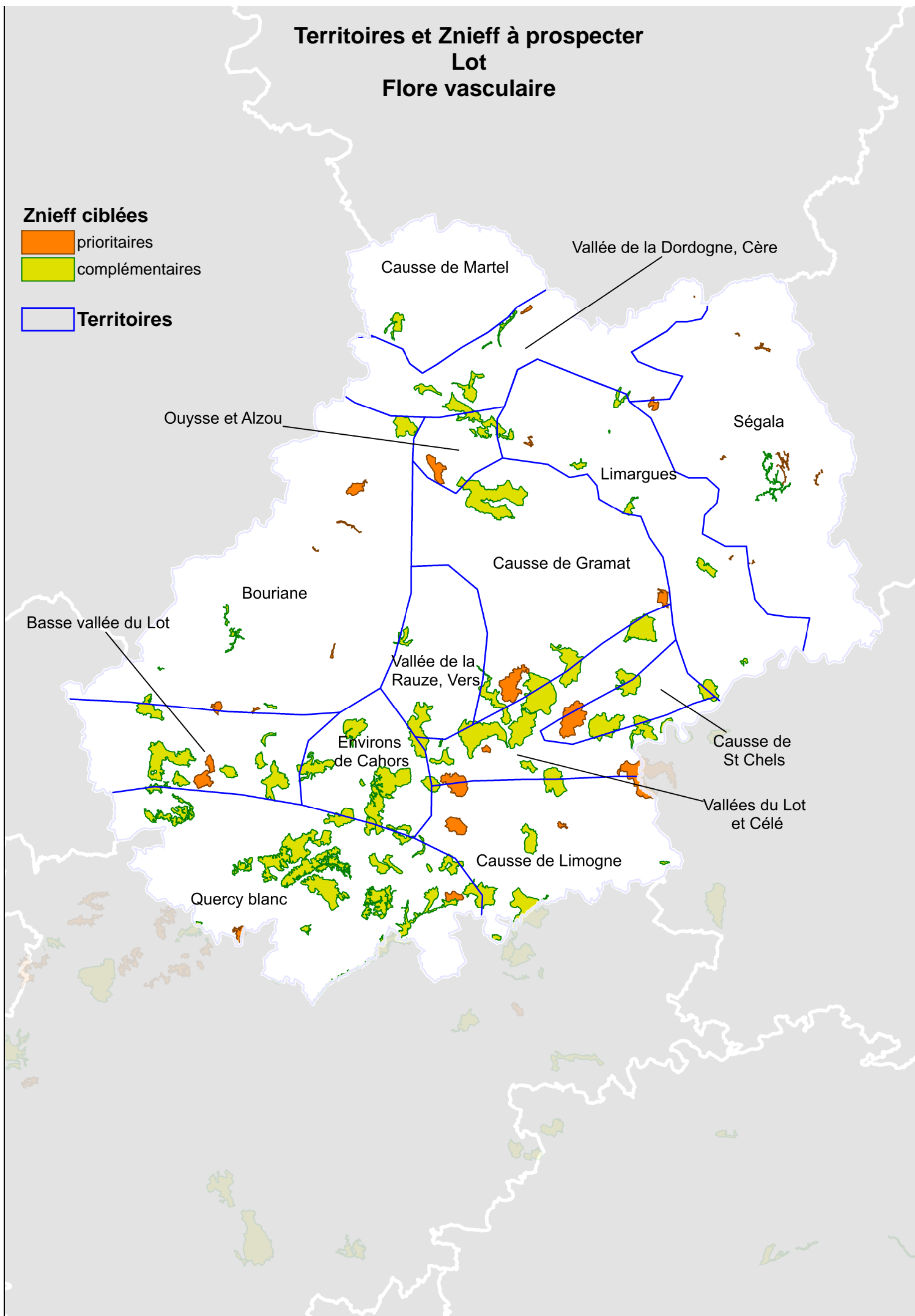
Corbières

Territoires et Znieff à prospecter Lot Flore vasculaire

Znieff ciblées

-  prioritaires
-  complémentaires

Territoires



Territoires et Znieff à prospecter

Lozère

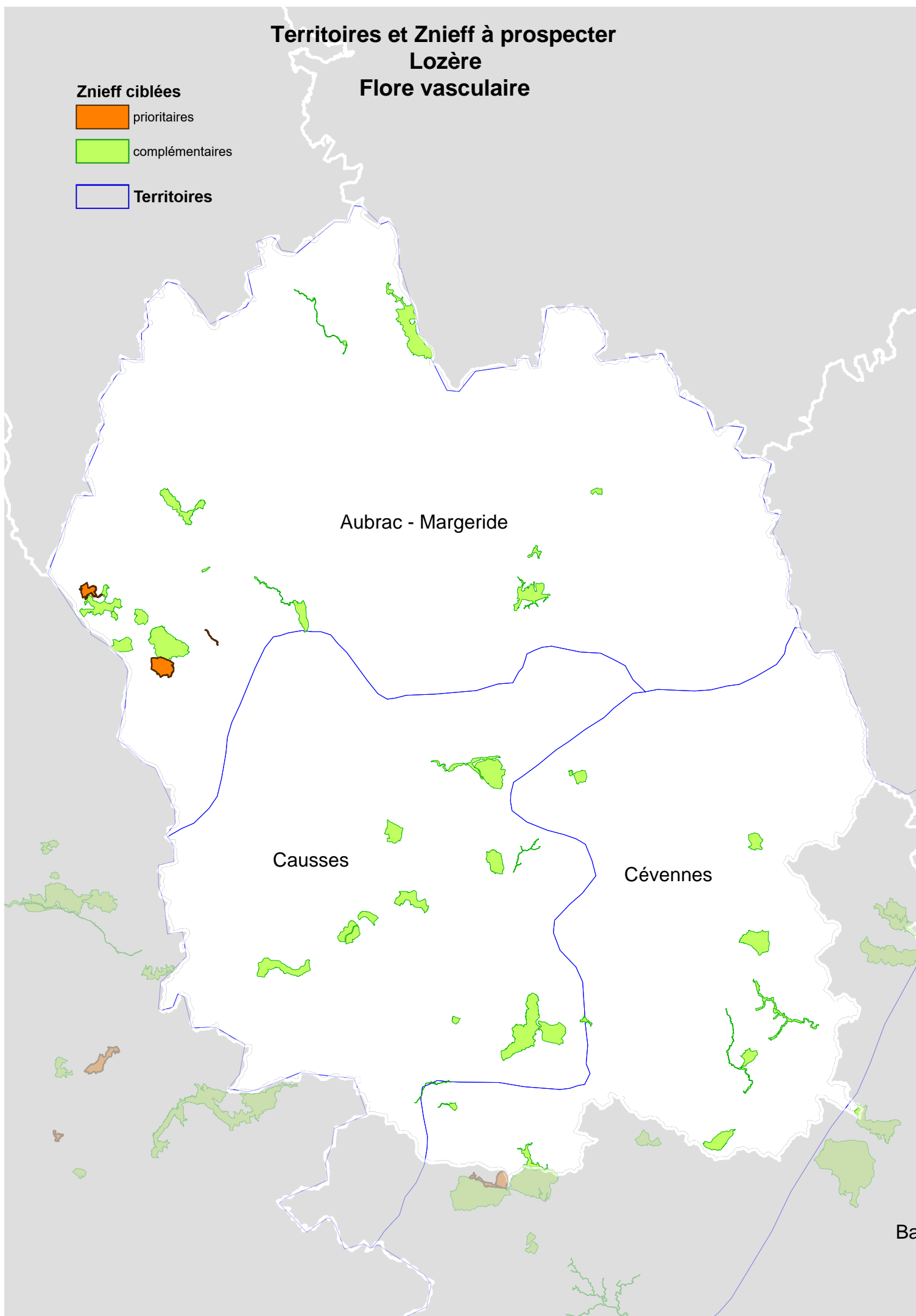
Flore vasculaire

Znieff ciblées

 prioritaires

 complémentaires

 Territoires



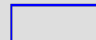


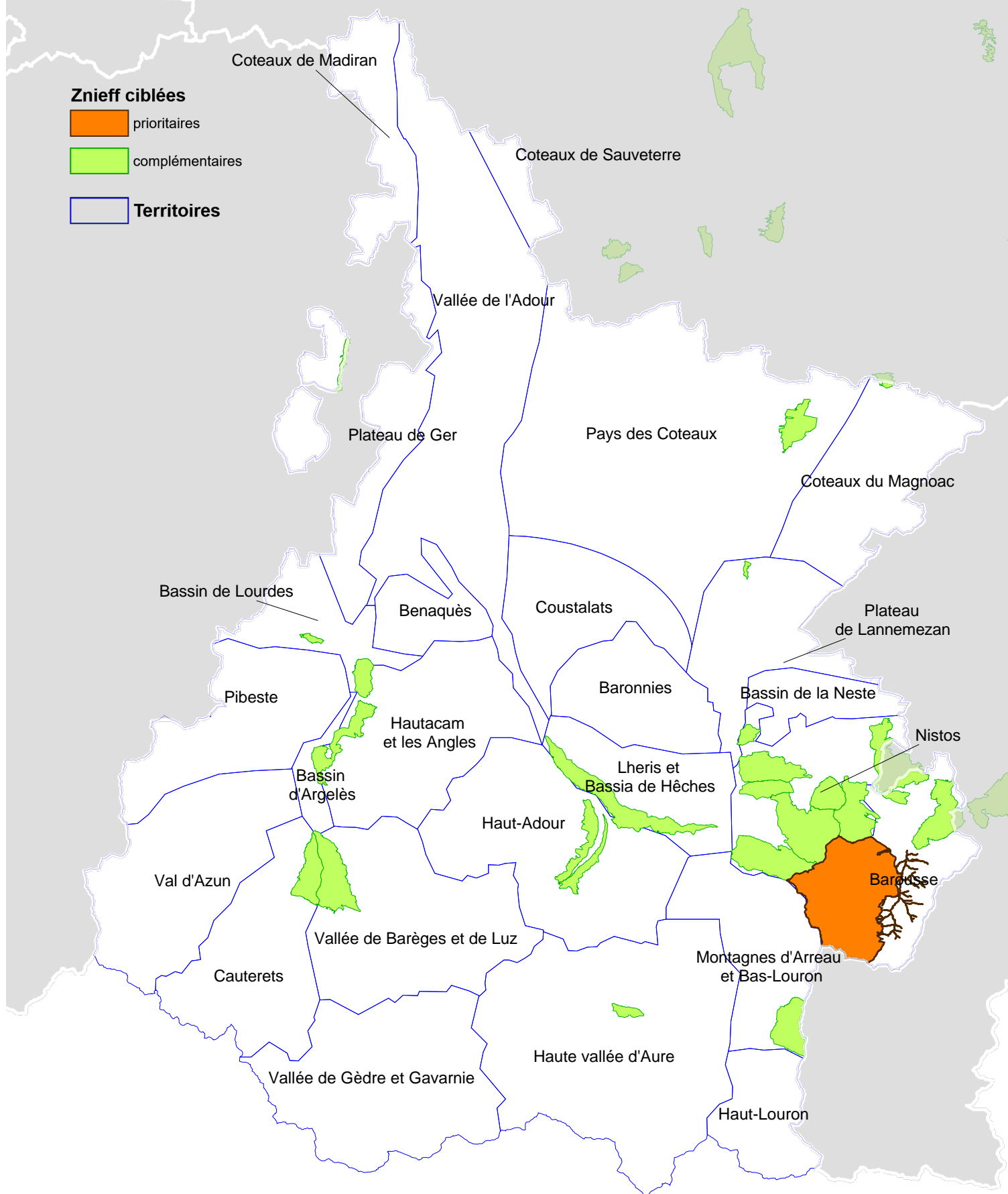
Territoires et Znieff à prospector

Hautes-Pyrénées



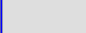
Flore vasculaire

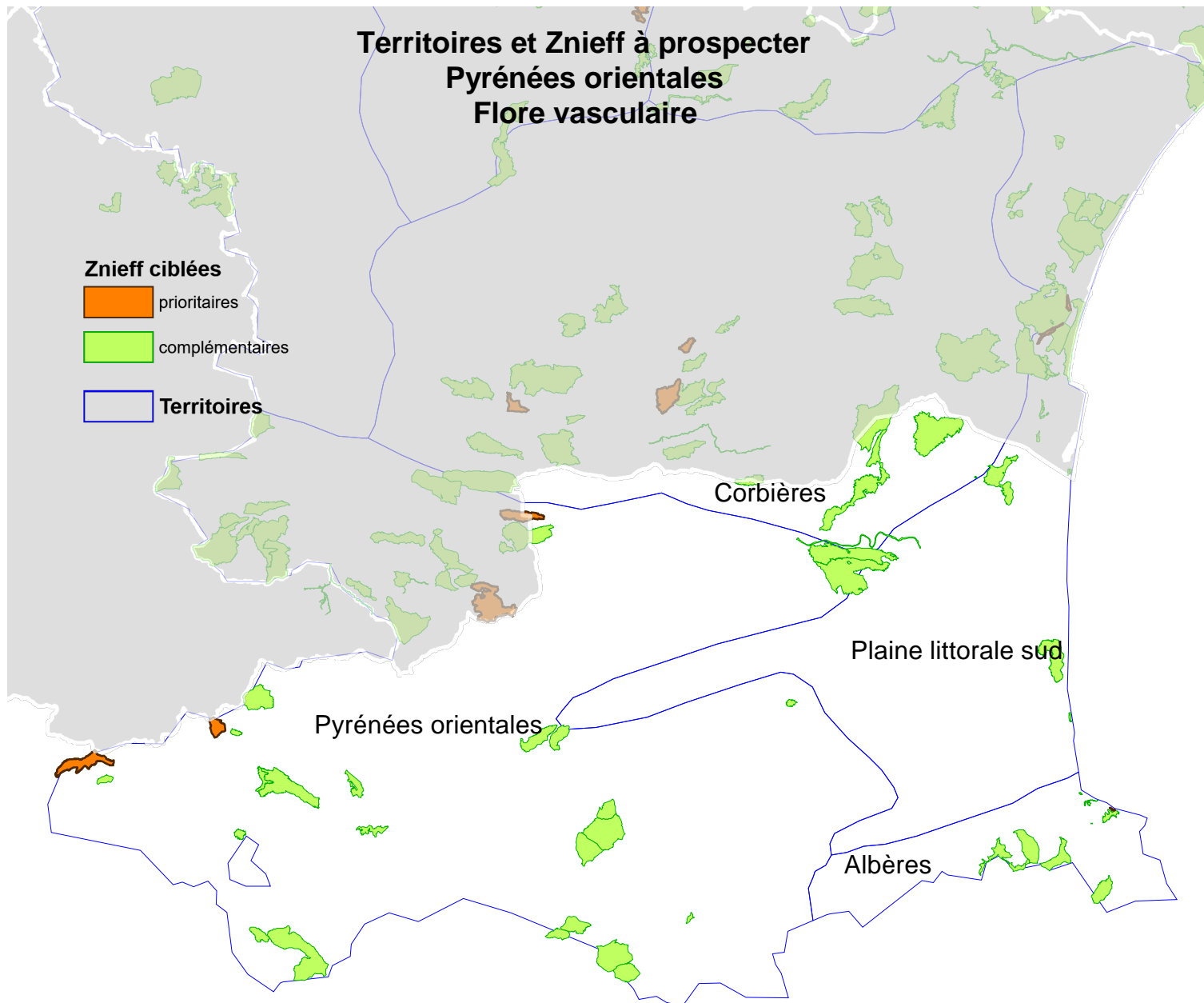
Znieff ciblées

-  prioritaires
-  complémentaires
-  Territoires



Territoires et Znieff à prospecter Pyrénées orientales Flore vasculaire

- Znieff ciblées**
-  prioritaires
 -  complémentaires
-  **Territoires**



Territoires et Znieff à prospector

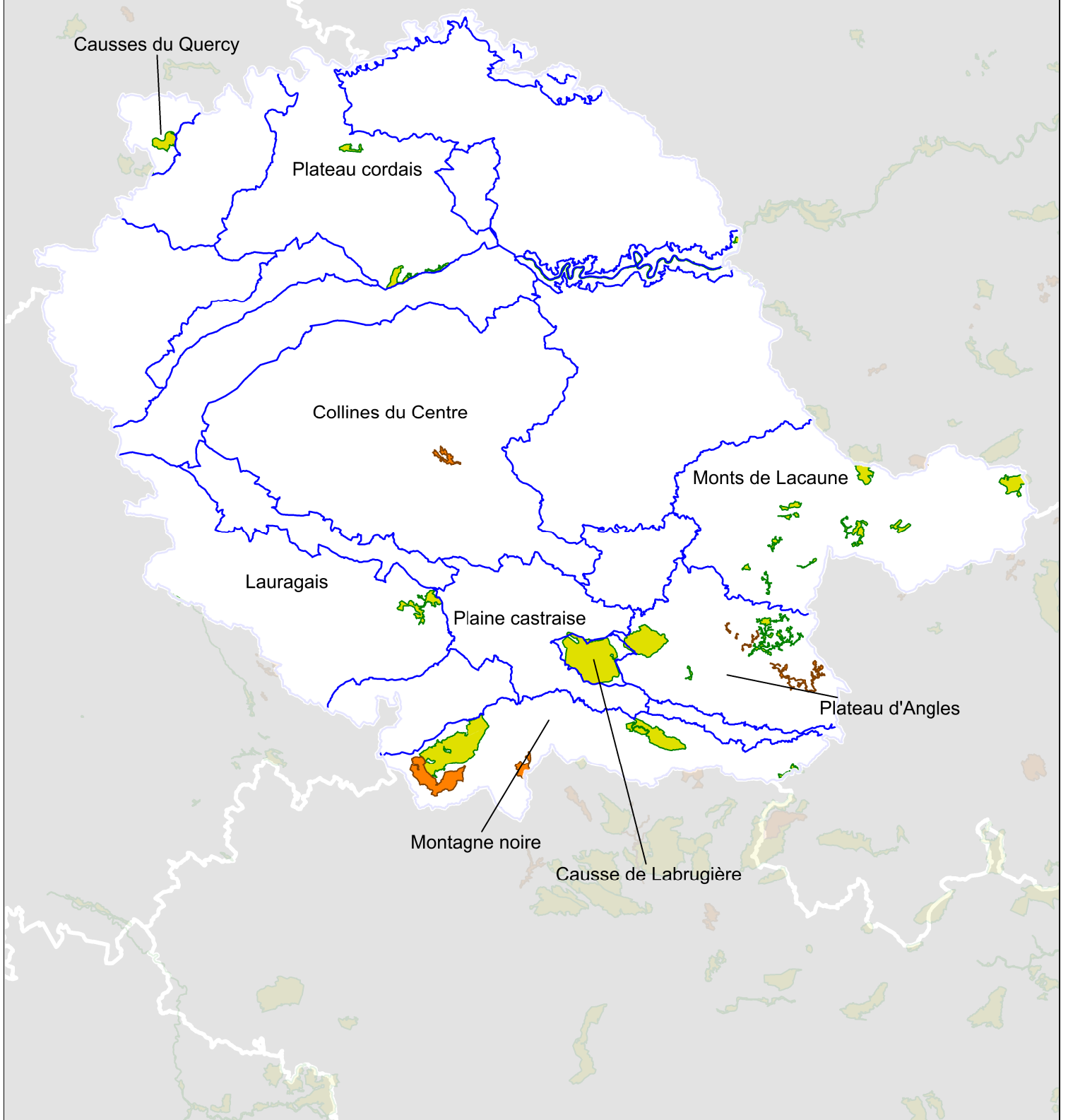
Tarn

Flore vasculaire

Znieff ciblées


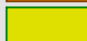
-  prioritaires
-  complémentaires

Territoires



Territoires et Znieff à prospecter Tarn-et-Garonne Flore vasculaire

Znieff ciblées

-  prioritaires
-  complémentaires

Territoires

